

株主の皆様へ

第**60**期
株主通信(中間報告)

2023年1月1日～2023年6月30日



タチカワプラインドグループ

富士変速機株式会社

証券コード：6295

お客様の理想をカタチに

富士変速機のギヤードモータは、産業から暮らしまでさまざまな分野でつながっています。



株主の皆様へ



代表取締役社長

市原 英孝

株主の皆様には平素より格別のご高配を賜り、厚くお礼申し上げます。

さて、当社は2023年6月30日をもって第60期（2023年1月1日から2023年12月31日まで）上半期（第2四半期）が終了いたしましたので、ここに事業の概況をご報告申し上げます。

今後とも株主の皆様の一層のご支援ご鞭撻を賜りますようお願い申し上げます。

2023年9月

企業理念

我社は顧客の視点に立ち、動力伝導技術をコアコンピタンス事業とし、常に新技術を深究し、顧客の繁栄と社会の発展に貢献することを目的とする。

目次	株主の皆様へ……………	1	会社概要……………	5
	事業の概況……………	2	株式の状況……………	6
	セグメントの概況……………	3	株主メモ	

事業の概況

当第2四半期累計期間の経営成績

当第2四半期累計期間におけるわが国経済は、新型コロナウイルス感染症が感染症法上の5類に移行され、経済活動が正常化へ進む一方、ウクライナ情勢の長期化、長引く円安、原材料価格の高騰の懸念もあり、依然として先行きの不透明な状況で推移いたしました。このような環境のもと、当社におきましては、差別化戦略に基づく当社の強みや技術を活かした製品開発と生産体制の最適化を行い、いかなる事業環境の変化にも対応すべく原価低減活動と生産性の向上に努めてまいりました。

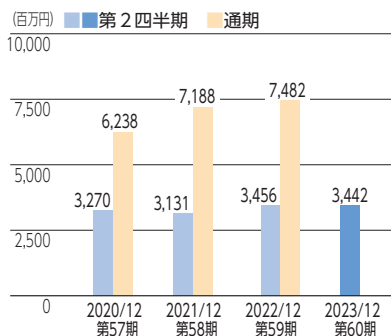
この結果、売上高は3,442百万円（前年同期比0.4%減）、営業利益は209百万円（前年同期比32.7%減）、経常利益は226百万円（前年同期比30.8%減）、四半期純利益は175百万円（前年同期比21.2%減）となりました。

通期業績見通し

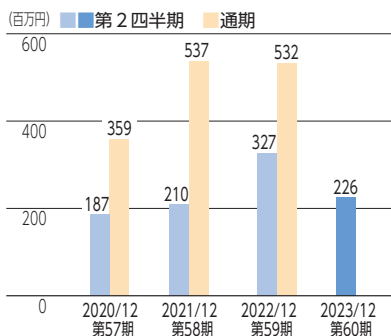
下期の経営環境は予断を許さない状況が続くものと思われませんが、通期の業績予想につきましては、期初の計画通り、売上高7,370百万円、営業利益555百万円、経常利益580百万円、当期純利益390百万円を見込んでおります。

当第2四半期累計期間の概要

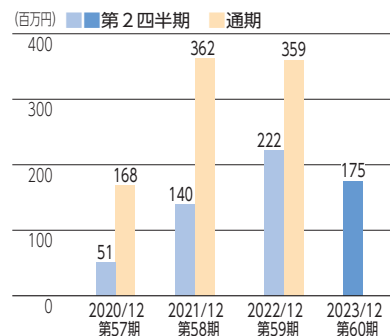
売上高



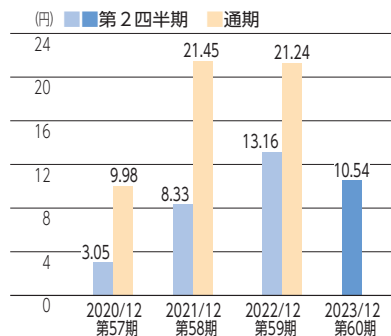
経常利益



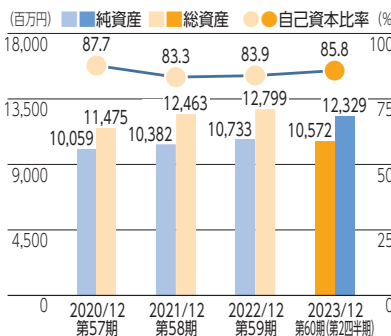
四半期（当期）純利益



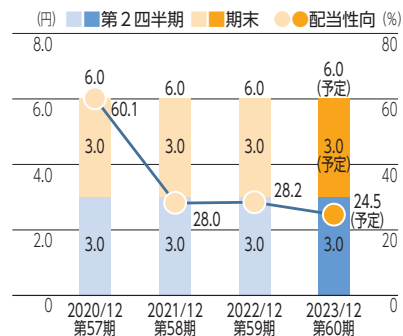
1株当たり四半期（当期）純利益



総資産・純資産/自己資本比率

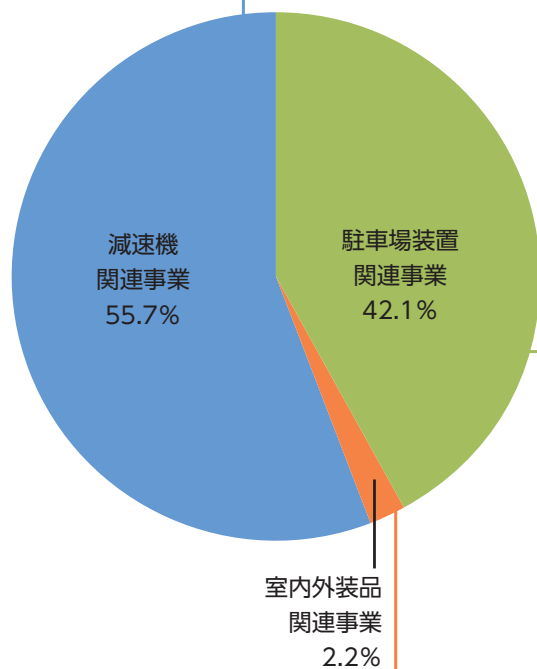


1株当たりの配当金の推移/配当性向



セグメントの概況

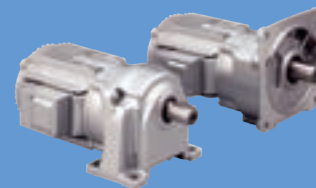
事業別売上高構成比



減速機関連事業

売上高
1,915百万円
 (前年同期比 3.1%増)

《主要製品》
 定番減速機
 (VX・VCシリーズ)
 個別減速機
 シャッタ用駆動装置
 消防用非常装置
 (ジェットセイバー)



駐車場装置関連事業

売上高
1,449百万円
 (前年同期比 3.5%減)

《主要製品》
 機械式立体駐車場
 (パズルタワー)
 (スーパーパズルGS、LB)
 (ペアパーク、アペルト)



室内外装品関連事業

売上高
76百万円
 (前年同期比 20.0%減)

《主要製品》
 可動間仕切
 (スライディングドア)
 パネルルーバー



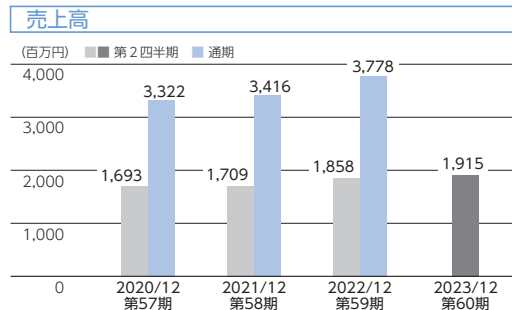
Topix / NEW

- パズルタワー“ビヨンド”受注開始
 入庫車両の大型化実現
 IT活用による入出庫の利便性向上
 EV充電の充実
 回生エネルギーによる省エネ運転



各種産業用減速機の受注が堅調に推移いたしました

設備投資の継続的な需要に支えられ、定番製品に加え無人搬送台車駆動用減速機など、当社が得意とする個別製品をはじめとした、各種産業用減速機の受注が堅調に推移したことにより、売上高は1,915百万円（前年同期比3.1%増）となりました。営業利益につきましては、材料価格高騰の影響等もありますが、売上高の増加により170百万円（前年同期比13.2%増）となりました。



主力の「パズルタワー」の新築工事が進捗いたしました

主力の「パズルタワー」の新築工事が進捗する一方、前年の大型改造改修案件による反動影響等により、売上高は1,449百万円（前年同期比3.5%減）となりました。営業利益につきましては、売上高の減少や資材価格高騰影響等により、56百万円（前年同期比66.8%減）となりました。



将来予測情報に関する説明

今後の見通しにつきましては、景気の緩やかな回復が続くことが期待されるものの、長期化するウクライナ情勢等の地政学的リスクや、原材料価格の更なる高騰、各国の金融引き締め政策による景気下振れリスクなど、経営環境は予断を許さない状況が続くものと思われまます。このような環境のもと、当社におきましては、中核技術である動力伝導技術に中期的な対策と資源を集中するとともに、新規顧客開拓や生産体制の最適化に注力し、いかなる事業環境の変化にも対応できるよう努めてまいります。

会社概要

社名	富士変速機株式会社
英文社名	FUJI HENSOKUKI CO.,LTD.
本社	岐阜県岐阜市中洲町18 電話 (058) 271-6521 (代表)
創業	1947年4月
設立	1965年1月
資本金	25億750万円
岐阜県知事許可	建築工事業 (特-2) 第10684号 機械器具設置工事業 (特-2) 第10684号 電気工事業 (般-2) 第10684号
上場取引所	名古屋証券取引所 メイン市場
証券コード	6295
従業員数	240名 (男性212名 女性28名)

主要な事業所

美濃工場	岐阜県美濃市極楽寺963-1
テクノパーク工場	岐阜県美濃市楓台7
東京支店	東京都新宿区西新宿4-15-3

取締役 (監査等委員である取締役を除く。)

代表取締役社長	市原 英孝
取締役	蓮井 隆之
取締役	山田 昭広
取締役	前田 弘司
取締役	佐野 通彦
取締役	佐藤 宏之

監査等委員である取締役

取締役	後藤 吉久
取締役	中丸 公之
取締役	和田 恵

(注) 取締役の中丸公之、和田恵の両氏は、社外取締役であります。

当社ホームページを
ご覧ください

<https://www.fujihensokuki.co.jp/>



株主・投資家向けのIR情報から取扱い製品まで、会社の幅広い情報を提供しております。ぜひ一度、ご覧ください。

株式の状況 (2023年6月30日現在)

株式の状況

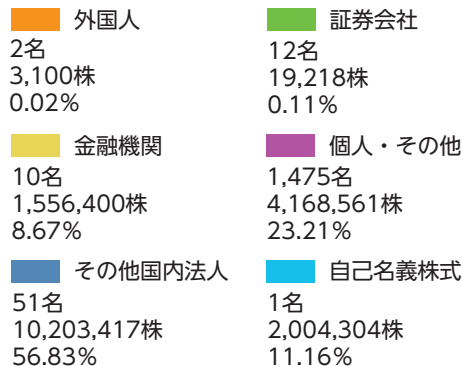
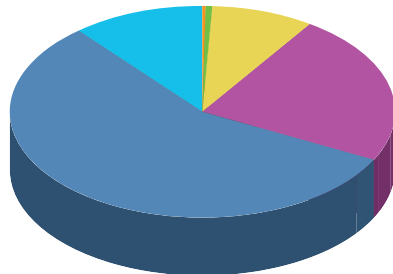
発行可能株式総数	44,000,000株
発行済株式の総数	17,955,000株
単元株式数	100株
株主数	1,551名

大株主の状況 (上位10名)

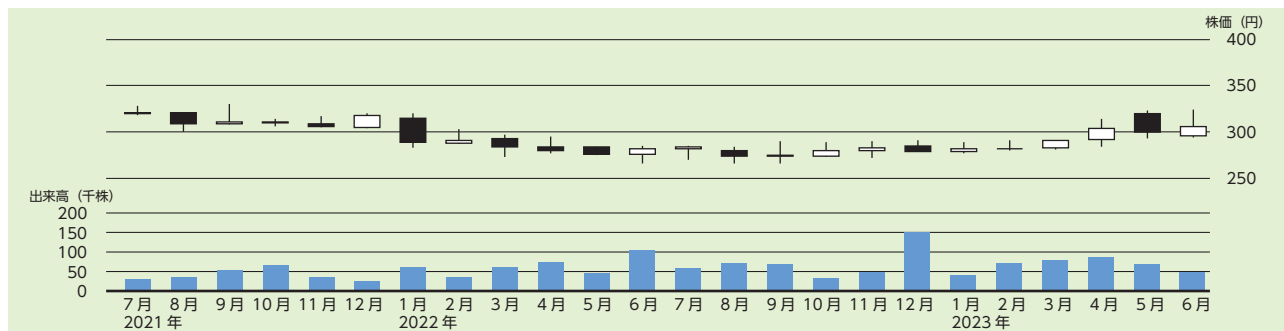
株主名	持株数 (千株)	持株比率 (%)
立川ブラインド工業株式会社	9,393	58.88
富士変速機取引先持株会	1,697	10.64
株式会社愛知銀行	526	3.30
岐阜信用金庫	437	2.74
富士変速機従持会	253	1.59
岐阜商工信用組合	141	0.88
第一生命保険株式会社	141	0.88
株式会社大垣共立銀行	121	0.76
田中良典	119	0.75
三相電機株式会社	117	0.73

(注) 1. 当社は、自己株式2,004千株を保有しておりますが、当該株式に議決権がないため、上記大株主から除いております。
また、持株比率は自己株式を控除して計算しております。
2. 千株未満は切り捨てて表示しております。

所有者株式数別分布状況



株価および出来高の推移



株主メモ

事業年度	1月1日から12月31日まで
定時株主総会	毎年3月下旬
剰余金配当基準日	期末配当：12月31日 中間配当：6月30日
単元株式数	100株
公告方法	電子公告により、当社ホームページに掲載いたします。 ただし、事故その他やむを得ない事由により電子公告をすることが出来ない場合は、日本経済新聞に掲載いたします。 https://www.fujihensokuki.co.jp/ir/
株主名簿管理人	東京都千代田区丸の内一丁目4番1号 三井住友信託銀行株式会社
同事務取扱場所	〒460-8685 名古屋市中区栄三丁目15番33号 三井住友信託銀行株式会社 証券代行部
郵便物送付先 (電話照会先)	〒168-0063 東京都杉並区和泉二丁目8番4号 三井住友信託銀行株式会社 証券代行部 電話 0120-782-031 (フリーダイヤル) 取次事務は三井住友信託銀行株式会社の本店および全国各支店で行っております。

●住所変更・単元未満株式の買取・買増等のお申出先について

株主様の口座のある証券会社にお申出ください。なお、証券会社に口座がないため特別口座が開設されました株主様は、特別口座の口座管理機関である三井住友信託銀行株式会社にお申出ください。

●未払配当金の支払いについて

株主名簿管理人である三井住友信託銀行株式会社にお申出ください。

●「配当金計算書」について

配当金支払いの際送付している「配当金計算書」は、租税特別措置法の規定に基づく「支払通知書」を兼ねております。確定申告を行う際は、その添付資料としてご使用いただくことが出来ます。なお、配当金領収証にて配当金をお受取りの株主様につきましても、配当金支払いの都度「配当金計算書」を同封させていただいております。確定申告をなされる株主様は、大切に保管してください。

ただし、株式数比例配分方式をご選択いただいている株主様につきましては、源泉徴収額の計算は証券会社等で行われます。確定申告を行う際の添付資料につきましては、お取引の証券会社にご確認をお願いいたします。